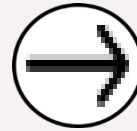




ISPARTA
İL MİLLÎ EĞİTİM MÜDÜRLÜĞÜ

**YETENEK,
MESLEKİ İLGİ
VE DEĞERLERİ
TANIMA**



LİSE ÖĞRETMEN EĞİTİMİ



Sizce meslek seçiminde öğretmen- öğrenci ilişkisi neden önemlidir?

Yapılan araştırmalar, özellikle ilköğretim dönemindeki öğretmen - öğrenci ilişkisinin kaliteli olmasının çocukların gelişiminde önemli bir faktör olduğu belirtiyor.

Lise dönemindeki öğrenciler için ise okula devam etme istekleri üzerinde büyük etkisi olduğu biliniyor.

ÖĞRETMENLERİN MESLEK SEÇİMİ ÜZERİNDEKİ ROLÜ

Okul öncesinden 5. sınıfa kadar olan dönemde çocukların mesleki açıdan, kendisini, çevresini, iş ve çalışma dünyasını, insanlar arasındaki farklılıkları, eğitimle iş yaşamı arasındaki ilişkileri tanımaya ve anlamaya başlaması amaçlanır.

"Dünyanın her tarafında öğretmenler, insan topluluğunun en özverili ve saygıdeğer unsurlarıdır."
MUSTAFA KEMAL ATATÜRK





Öğretmenlerin meslek seçimi üzerindeki rolü



Verilen ödev ve yapılan faaliyetlerde öğrencinin ilgi ve yeteneklerini keşfetmesine yönelik ortamlar hazırlayabilir.



Öğretmenin sınıftaki söz ve davranışları, çocukların mesleki gelişiminde ve seçiminde etkilidir.



Öğrencilere seçmeli dersler, üst eğitim programları, meslekler vb. hakkında bilgi verilebilir. Okul genelinde meslek günleri, okul gezileri, iş yeri gezileri, meslek elemanlarını okula davet etmek gibi etkinlikler düzenleyerek meslek seçimleri üzerinde etkili olunabilir.

ÖĞRENCİLERİN KARIYER
GELİŞİMLERİNİ ETKİLEYEN
PEK ÇOK FAKTÖR OLDUĞU
DÜŞÜNÜLMEKTEDİR. BU
FAKTÖRLERDEN BAZILARI
ŞUNLARDIR:

Psikolojik Faktörler

- Yetenek
- Çoklu Zeka
- İlgi
- Kişilik Özellikleri
- Mesleki Değerleri



PSİKOLOJİK FAKTÖRLER



a) Yetenek

Bireylerin bir iş ya da etkinliği diğer bireylerden daha hızlı yapabilme kapasitesi ve öğrenme gücüdür.

«Her bireyin yetenek alanı farklıdır.»

«Yetenek genellikle kalıtsaldır.»

«Bireyin yeteneği olduğu alana ilgisi varsa ve çevresel koşulları bu ilgisini destekliyorsa, bireyin becerisi gelişecektir.»

«Desteklenmeyen yetenek alanları zamanla körelecektir.»



b) İlgî

Bir işi, etkinliđi, görevi yaparken alınan haz, doyum ya da keyiftir. Bir faaliyeti sevme ya da sevmeme durumudur.

«Meslek seçiminde yeteneklerimiz kadar ilgilerimiz de önemlidir.»

«Sevdiğimiz bir işi yaparken daha mutlu ve başarılı oluruz.»



c) Kişilik Özellikleri

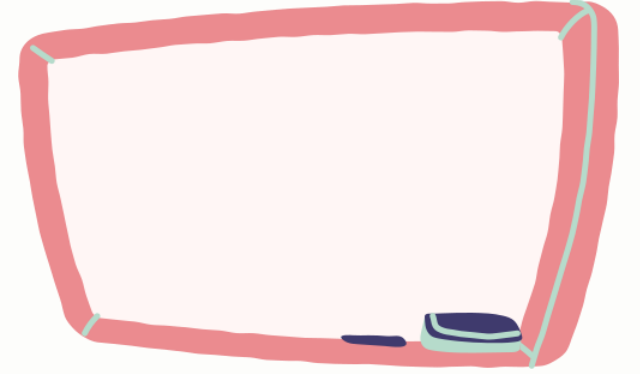
Kişiliğimiz doğuştan getirdiğimiz özelliklerimiz ve sosyal çevremiz ile iletişimimiz sonucunda şekillenir. Her bireyin kişiliği birbirinden farklılık gösterir.

«Kariyer gelişimi, kişilik özelliklerinden bağımsız gelişemez.»

Örneğin; içedönük kişilik özellikleri sergileyen bir bireyin, iletişim becerisi yüksek mesleklerde başarılı olma ihtimali dışadönük bireylere göre daha düşüktür.



d) Meslek Deęerleri



Bir mesleęin seęilmesi neticesinde mesleęin saęlayacaęı kazanç anlamına gelmektedir.

Meslekler ihtiyaęlarımıza yanıt verdięi düzeyde deęerlidir. Bu nedenle herkes deęerlerine ve ihtiyaęlarına uygun mesleęe yönelmelidir.



MESLEKLER HAKKINDA BİLİNMESİ GEREKENLER



Mesleğin Gerektirdiđi Başlıca Faaliyetler

- Bütün gün, hafta ve ay boyunca yapılan iş nedir?
- Bu işte çalışan insanların yapmak zorunda olduđu ne gibi faaliyetler vardır?
 - Öncelik olarak insanlarla mı yoksa objelerle mi meşgul olunmaktadır?
- Bireye getirdiđi sorumluluklar nelerdir? gibi sorular sorularak mesleğin gerektirdiđi özelliklere yönelik bilgi edinilebilir.

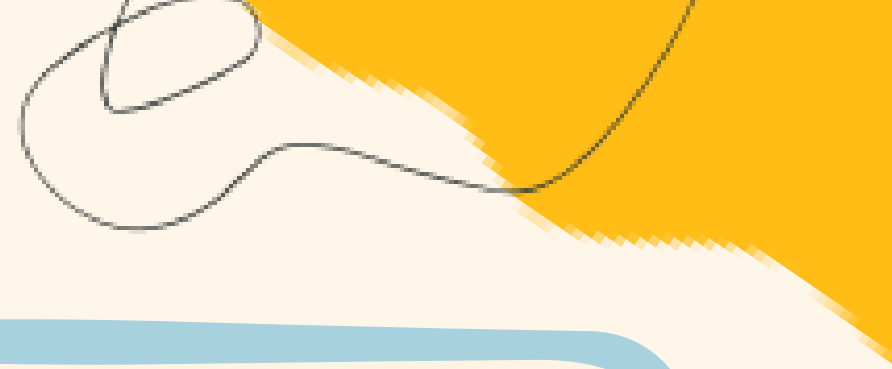




Çalışma Ortamı ve Koşulları

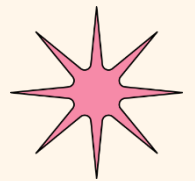
İş nasıl bir ortamda yürütülmektedir? Kapalı bir mekanda mı, açık hava, arazi vb. bir ortamda mı çalışıyoruz?

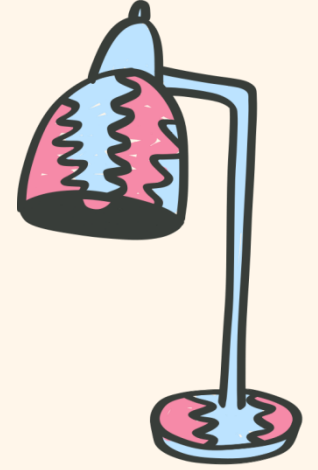




Çalışanlarda Aranan Nitelikler

Yaş, cinsiyet, boy, duyu organlarının hassaslığı gibi nitelikler yüzünden bir sınırlama ya da tercih durumu var mı? İş ne gibi yetenek ve beceriler gerektiriyor?





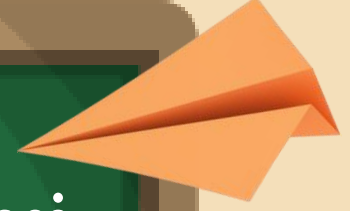
Mesleğe Hazırlanma ve Giriş Nasıl Olmaktadır?



Meslek nasıl bir eğitim gerektiriyor?

Eğitimi veren kurumlar, eğitimin süresi, bu okullara giriş koşulları vb.

ÖĞRETMENLERE,
ÖĞRENCİLERİN KENDİLERİNİ,
YETENEK, İLGI VE MESLEKİ
DEĞERLERİNİ
KEŞFETMESİNDE YARDIMCI
OLACAK ÖNERİLER



TANIMAK



Öncelikle öğrencilerimizi çok yönlü tanımak, bu kapsamda sorumluluklar vermek, hem onların başarısına katkı sağlayacak hem de daha özgüvenli bireyler olarak yetişmelerine ve doğru meslek seçim kararları oluşturmalarına imkan tanıyacaktır.

Bunun için öğrencilerimizi tanımak onları yönlendirmemizde birinci etkindir.

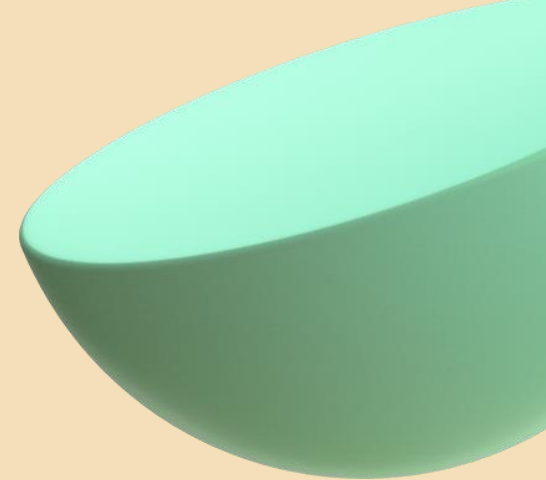


HEDEF



Öğrencilerimizin geleceğe yönelik bir hedefinin, beklentisinin ve hayalinin olması; öğrencilerin çalışma ve başarıma isteğinin artmasına, bu yolda karşısına çıkacak tüm engel ve zorluklarla daha kararlı bir şekilde başa çıkmasına yardımcı olacaktır.

Öğrencilerimize hedef ve hayalleri ile ilgili sık sık güdüleyici bir yaklaşım içinde olabiliriz.



GERÇEKÇİ YAKLAŞMAK

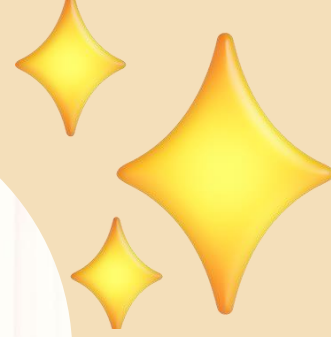
Öğrencilerimizin gerçekçi bir benlik algısı geliştirmesini sağlamalıyız. Ulaşamayacağı hedefler konusunda gerçekçi ve açık olmalı, daha gerçekçi hedeflere yönlendirmeliyiz.



ORTAM OLUŐTURMALIYIZ

Öğrencilerin kendini ve kişisel özelliklerini tanıyabileceđi, ilgi, yetenek ve deđerlerinin farkında olabileceđi bir sınıf ortamı oluőturmaliyiz.





AİLE İLE İŞBİRLİĞİ

Aile ile etkili işbirliği öğrenciyi daha iyi tanımamızı sağlar. Bu yüzden velilerle eğitim sürecinde iletişim içinde olmalı, hedef koyma ve karar verme aşamasında sık sık işbirliği yapmalıyız.



KAYNAKLAR

Kuzgun, Y. (2003). *Meslek Rehberliđi ve Danışmanlıđına Giriş*. Ankara: Nobel Yayın Dađıtım.

Piřkin, M. (2012). Kariyer Geliřim Sürecini Etkileyen Faktörler. B. Yeřilyaprak, (Ed.). *Mesleki Rehberlik Ve Kariyer Danışmanlıđı*. (S.43-73). Ankara: Pegem Yayınları.

Siyez, D.M. (2012). Geliřimsel Yaklaşımlar. Yeřilyaprak, B. (Ed.). *Mesleki Rehberlik Ve Kariyer Danışmanlıđı*. (S.171-178). Ankara: Pegem Yayınları





Rehberlik ve Psikolojik Danışma Hizmetleri Bölümü

