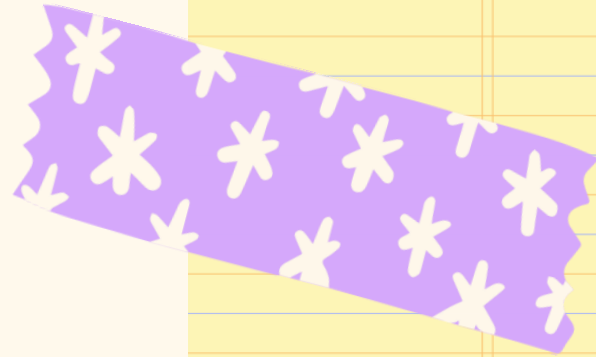


ISPARTA

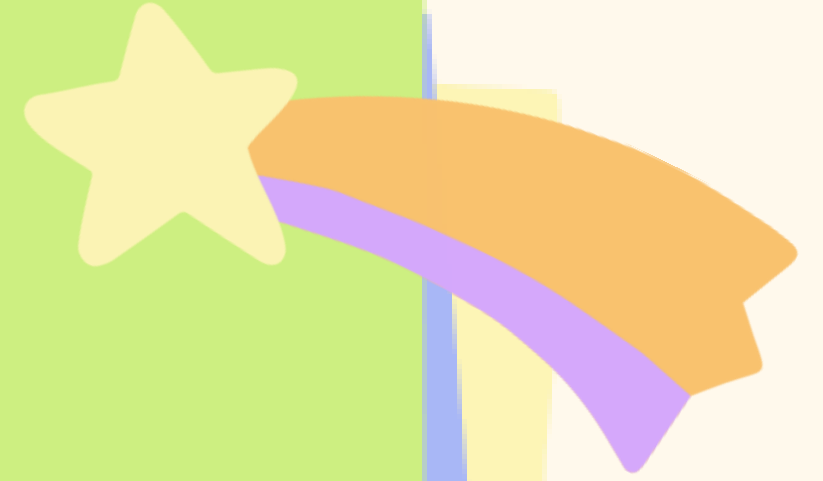
İL MİLLÎ EĞİTİM MÜDÜRLÜĞÜ

YETENEKLER, MESLEKİ İLGI VE DEĞERLERİNİ TANIMA

LİSE VELİ EĞİTİMİ



**MESLEK SEÇİMİ
HAYATIMIZDA
NELERİ ETKİLER?**



MESLEK SEÇİMİ

- Kişinin işinden hoşlanıp hoşlanmadığını belirler.
- Meslek seçimi hayatın diğer yönlerini de etkiler. (Eş seçimini, yaşadığınız mekanı vb).
- Bireyin dünya görüşünü ve değer yargılarını belirler.
- Tatil ve dinlenme sürenizi belirler.
- Sağlık durumunuzu etkiler.
- Toplumdaki statünüzü ve rollerinizi belirler.



Sevdiğiniz bir işi meslek edinirseniz, hayatta bir gün dahi olsa çalışmış olmazsınız. (Konfiçyüs)



Meslek Seçimi Nedir?

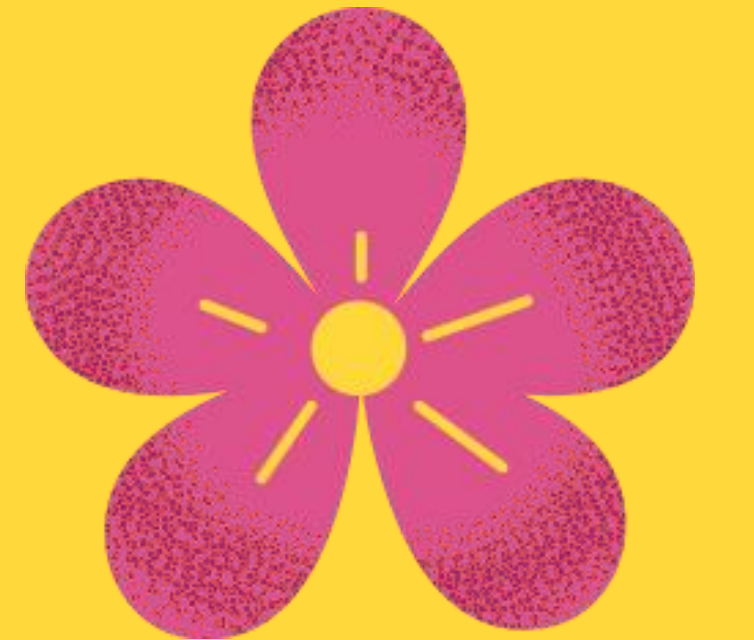
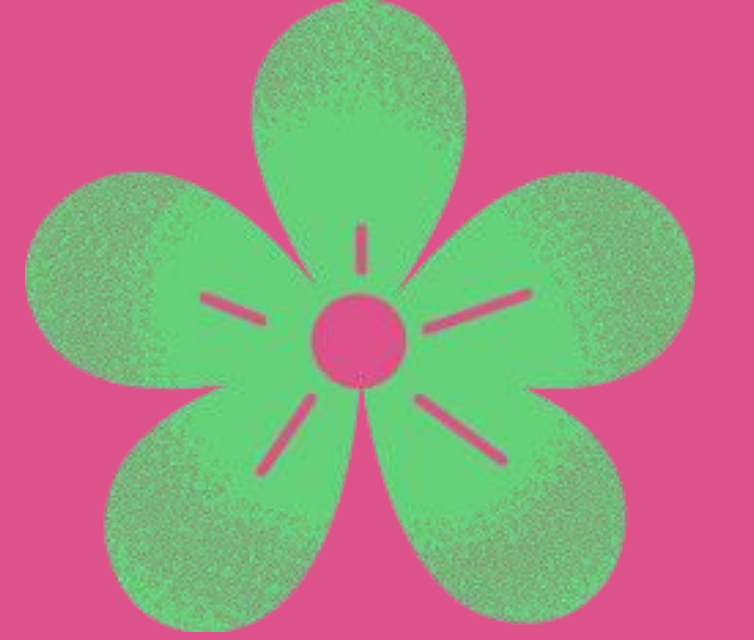


Yalnızca sınav puanlarına veya popülerliğe göre değil, yaşam boyu bireyin oluşturduğu benlik, kişilik örüntüleriyle şekillenen, bireyin ilgi, değer ve yeteneklerine göre son halini alan bir seçimdir.

Bireylerin kariyer geliřimlerini etkileyen pek ok faktör olduėu düşünölmektedir. Bu faktörlerden bazıları řunlardır:

Psikolojik Faktörler

- Yetenek
- İlgi
- Kiřilik Özellikleri
- Meslek Deėerleri





Psikolojik faktörleri ele
alalım:

a) Yetenek

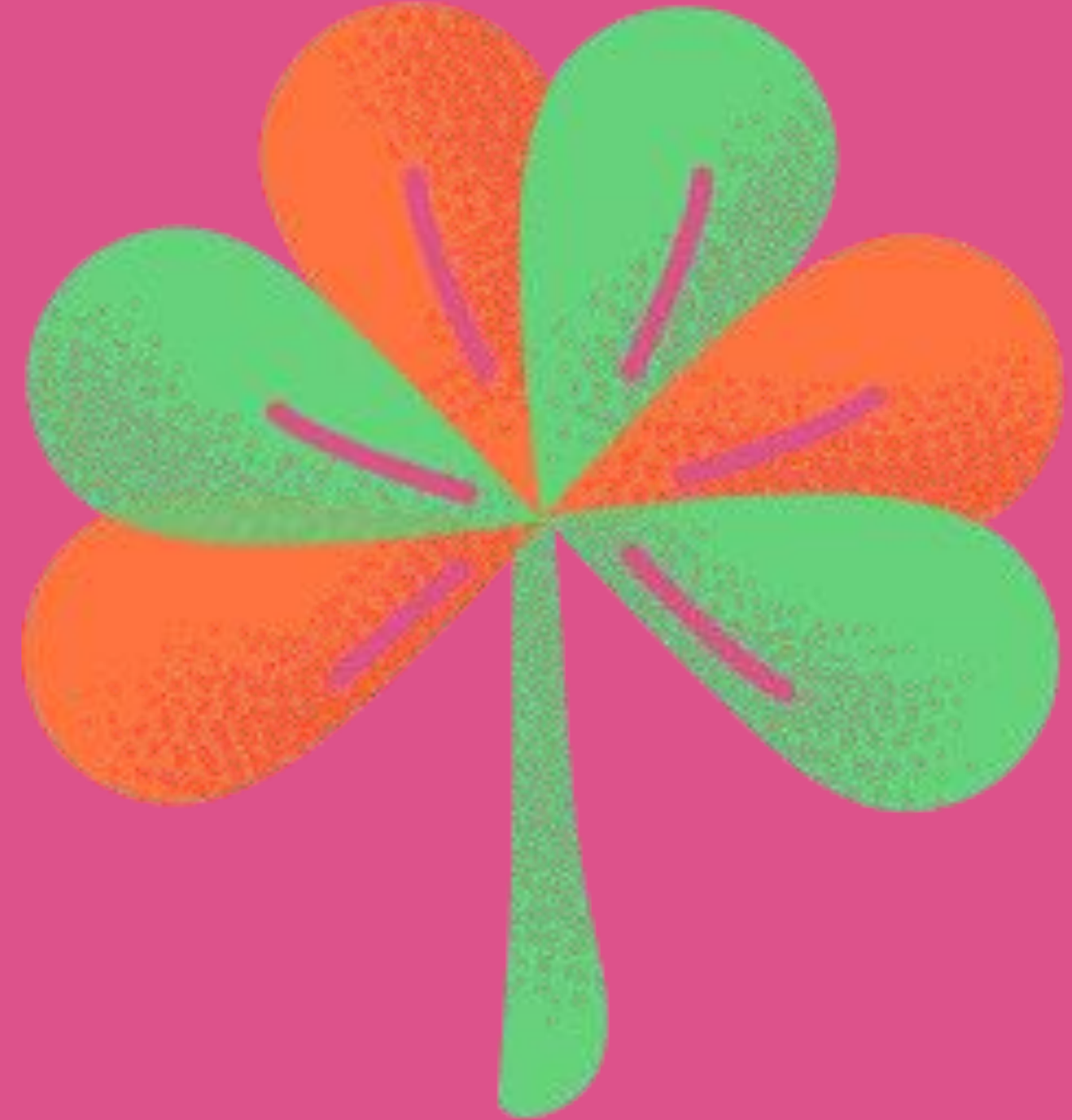
Bireylerin bir iş ya da etkinliği diğer bireylerden daha hızlı yapabilme kapasitesi ve öğrenme gücüdür.

«Her bireyin yetenek alanı farklıdır.»

«Yetenek genellikle kalıtsaldır.»

«Bireyin yeteneği olduğu alana ilgisi varsa ve çevresel koşulları bu ilgisini destekliyorsa, bireyin becerisi gelişecektir.»

«Desteklenmeyen yetenek alanları zamanla körelecektir.»

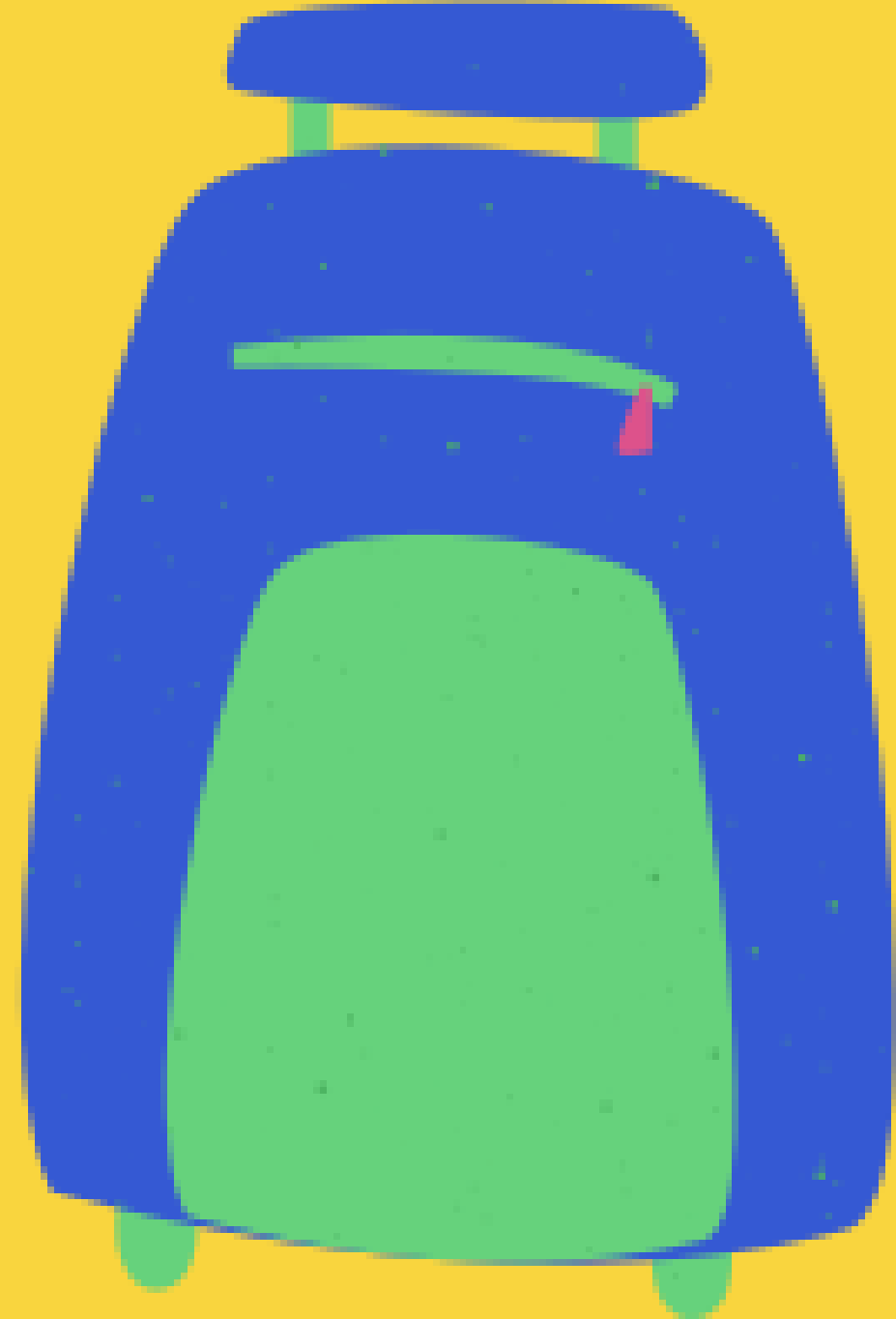


b) İlgi

Bir işi, etkinliği, görevi yaparken alınan haz, doyum ya da keyiftir. Bir faaliyeti sevme ya da sevmeme durumudur.

«Meslek seçiminde yeteneklerimiz kadar ilgilerimiz de önemlidir.»

«Sevdiğimiz bir işi yaparken daha mutlu ve başarılı oluruz.»



c) Kişilik Özellikleri

Kişiliğimiz doğuştan getirdiğimiz özelliklerimiz ve sosyal çevremiz ile iletişimimiz sonucunda şekillenir. Her bireyin kişiliği birbirinden farklılık gösterir.

«Kariyer gelişimi, kişilik özelliklerinden bağımsız gelişemez.»

Örneğin; içedönük kişilik özellikleri sergileyen bir bireyin, iletişim becerisi yüksek mesleklerde başarılı olma ihtimali dışadönük bireylere göre daha düşüktür.

Mesleğin özellikleri ile kişinin özellikleri uyuşursa bireyin yaptığı işte daha başarılı olacağı düşünülmektedir.



d) Meslek Deęerleri

Bir mesleęin seęilmesi neticesinde mesleęin saęlayacaęı kazanç anlamına gelmektedir.

Meslekler ihtiyaęlarımıza yanıt verdięi düzeyde deęerlidir. Bu nedenle herkes deęerlerine ve ihtiyaęlarına uygun mesleęe yönelmelidir.

Para, toplumsal saygınlık, güvence, düzenli yaşam meslek seęiminde ön plana çıkan deęerlere örnek olarak verilebilir.





MESLEKLER

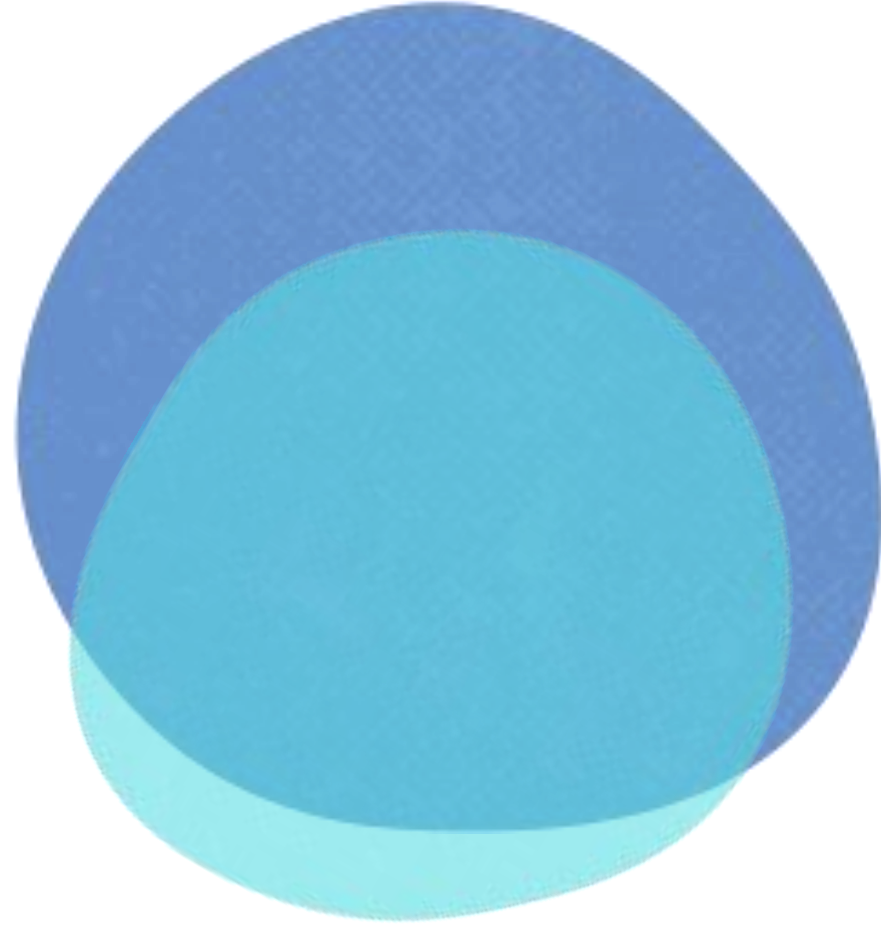
HAKKINDA BİLİNMESİ

GEREKENLER

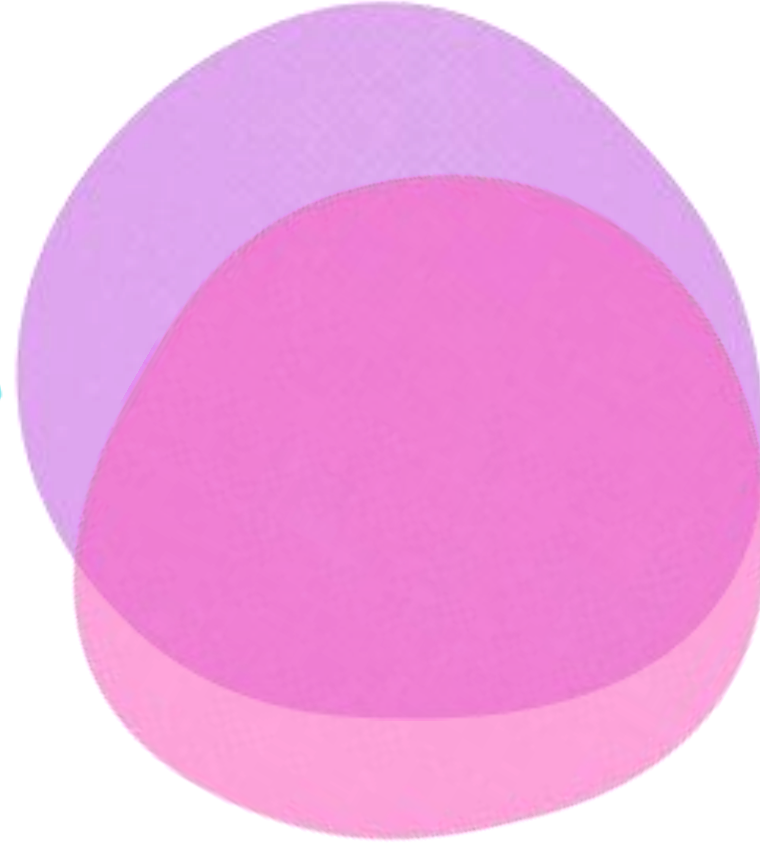
Mesleğin Gerektirdiđi Başlıca Faaliyetler

- Bütün gün, hafta ve ay boyunca yapılan iş nedir?
- Bu işte çalışan insanların yapmak zorunda olduđu ne gibi faaliyetler vardır?
 - Öncelik insanlarla mı yoksa objelerle mi meşgul olunmaktadır?
- Bireye getirdiđi sorumluluklar vb. nelerdir? gibi sorularla mesleğin gerektirdiđi özellikler incelenebilir.





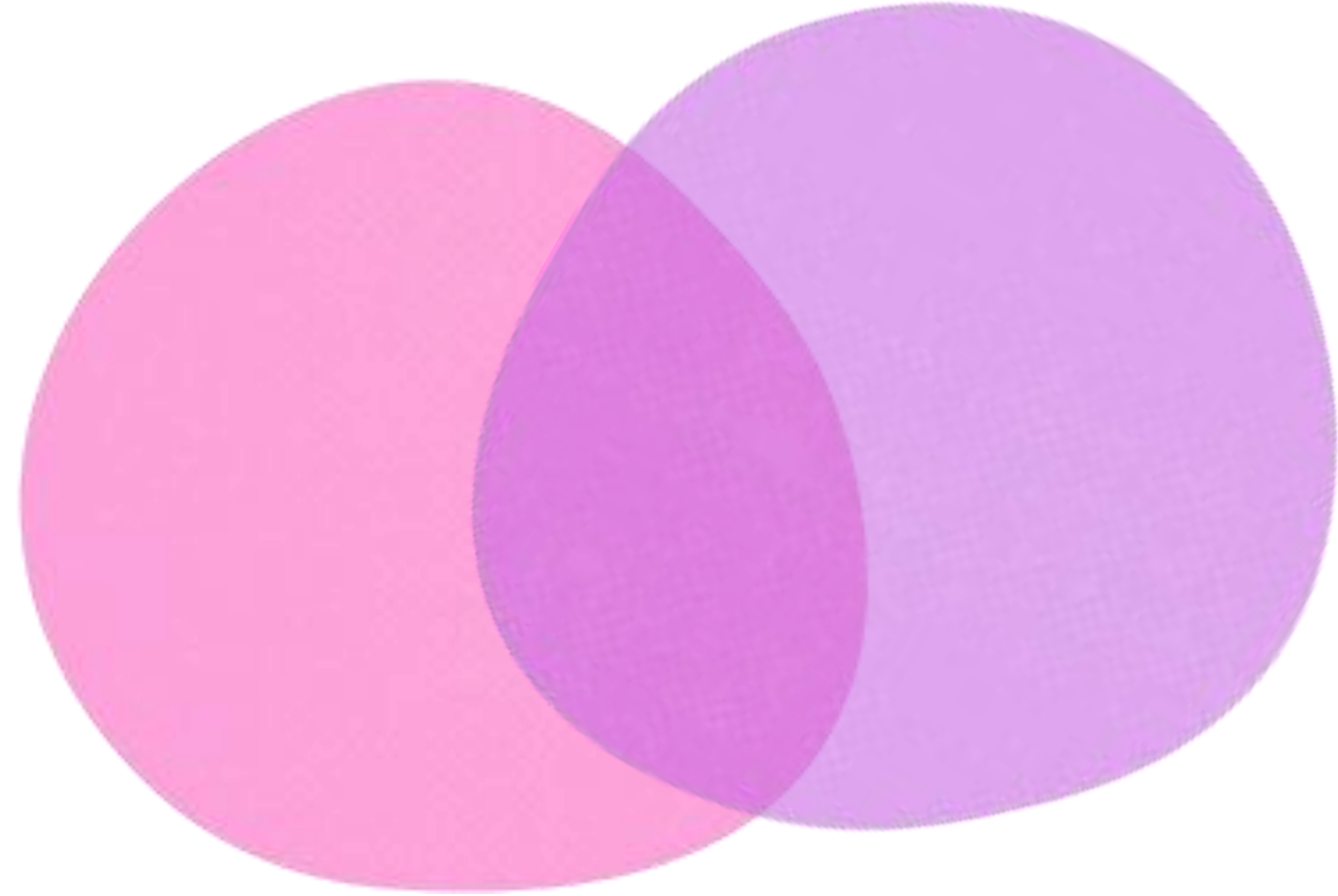
Çalışma Ortamı ve Koşulları: İş nasıl bir ortamda yürütülmektedir? Kapalı bir mekanda mı, açık havada, arazide vb. bir ortamda mı çalışıyoruz?



Çalışanlarda Aranılan Nitelikler: Yaş, cinsiyet, boy, ağırlık, duyu organlarının hassaslığı gibi nitelikler yüzünden bir sınırlama ya da tercih durumu var mı? İş ne gibi yetenekler gerektiriyor?



Mesleğe Hazırlanma ve Giriş Nasıl Olmaktadır?: Meslek nasıl bir eğitim gerektiriyor? Eğitimi veren kurumlar, eğitimin süresi, bu okullara giriş koşulları vb.



Meslekte İlerleme ve Kazanç Durumu:
Mesleğin başlangıçtaki statüsü nasıldır?
İlerleme olanağı ne kadardır? Meslek ömür
boyu sürececek nitelikte midir?

İş Bulma Olanağı ve Mesleğin Geleceği:
Mesleğe mensup insanların sayısı ve
ülkemizde duyulan ihtiyaç nedir?

Lise Döneminde Meslek Seçimi Süreci



13- 14 yaşı ile birlikte



Ergenler becerilerinin farkına varmaya başlarlar ve eğitim hayatı ön plana çıkar. Bu dönemle birlikte zaman algısı gelişerek ergenlerin gelecekle ilgili daha gerçekçi yorumlar yaptıkları görülmektedir.

«Mühendis olmak isterdim; ancak sayısal ağırlıklı derslerde çok başarılı değilim.» bu dönemdeki ifadelerdendir.

15-16 yař ile birlikte;



Deęerler ön plana çıkmaya başlar.
Bu dönemde ergenler para kazanmak, statü edinmek, birilerine yardım etmek, geleceklerini güvence altına almak gibi mesleklerin sunacağı deęerleri düşünmeye başlarlar.

17-18 yaşı ile birlikte



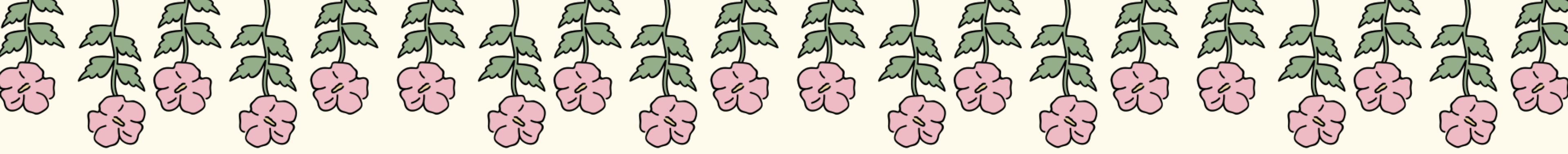
- Meslek seçimi ve bu seçimin getirdiği sorumlulukları üstlenme dönemine geçilir.
- Üniversiteye gidilip gidilmeyeceği,
 - Üniversitede hangi alana gidileceği,
 - Seçilen alanın koşulları (istihdam, maaş, kişinin mesleki değerleri ile örtüşme düzeyi vb.)

Genel olarak;

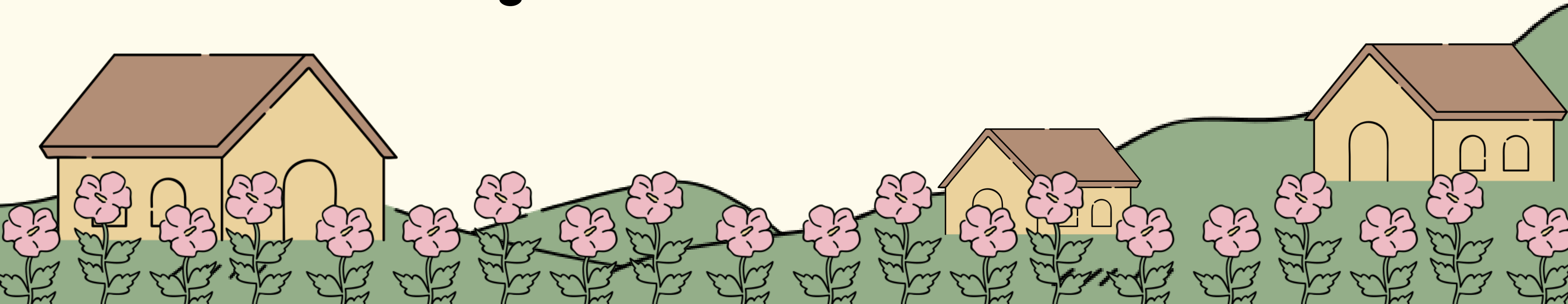


Bu dönemlerde çocuklar; ulaşmak istedikleri mesleki hedefler ile ilgili becerilerinin farkına varmaya, farklı mesleklerin çeşitli kazançlar sağladığını fark etmeye, meslek seçimine giden süreçte sorumlulukların farkına varmaya başlarlar.





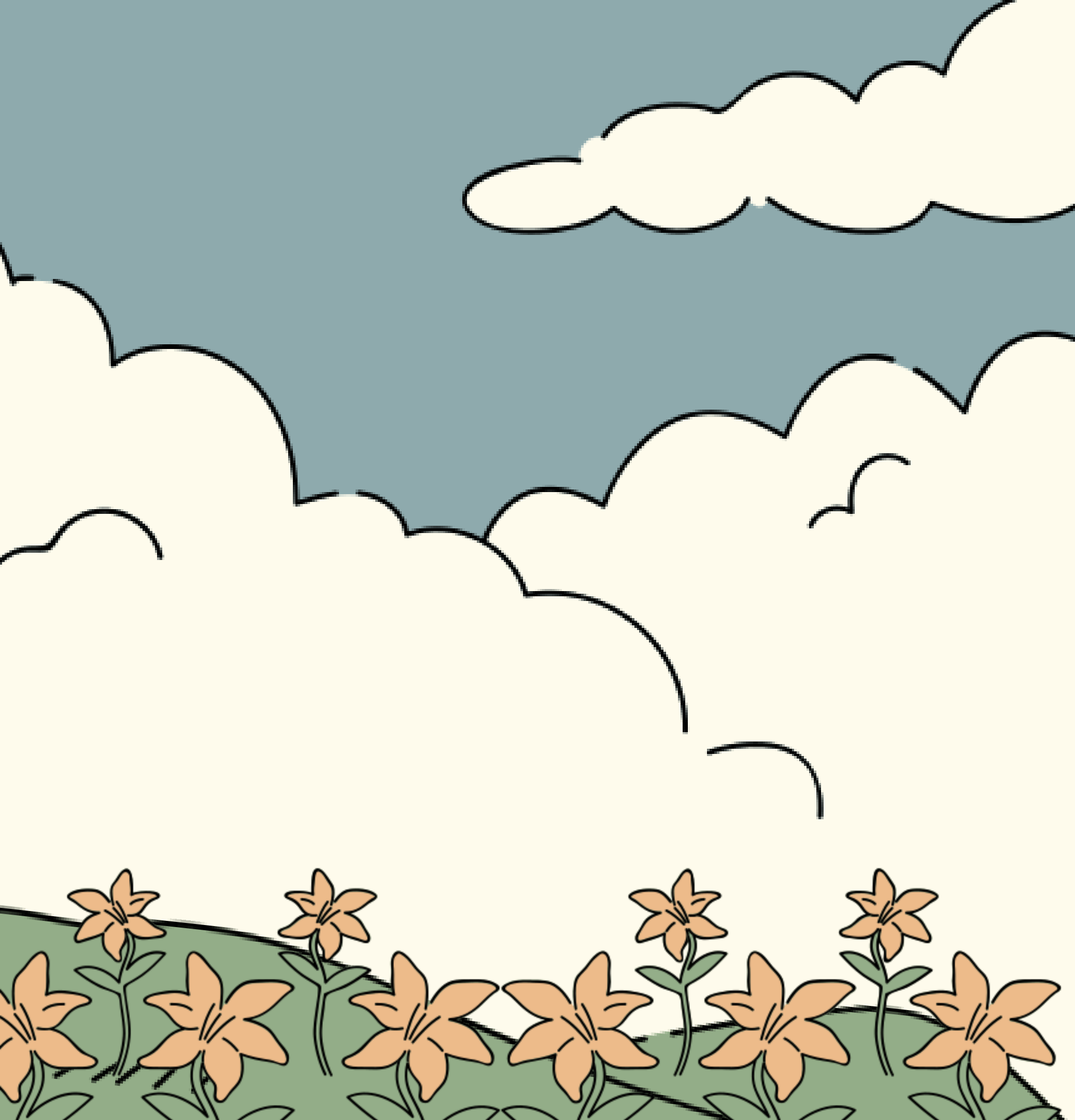
Anne Babalar Olarak Neler Yapabilirsiniz?



ANNE BABALAR OLARAK NELER YAPABİLİRSİNİZ?

1- Ortaokul veya lise döneminde
çocuğunuzun farklı meslekleri
araştırmasını teşvik edin, destekleyici
olun ve öğrendiklerini sizinle
paylaşmasını sağlayın.





ANNE BABALAR OLARAK NELER YAPABİLİRSİNİZ?

2- Çocuđunuzla ortak bir hedef, plan hazırlayarak farklı mesleklerin yapıldığı iş yerlerini ziyaret etmeye çalışın. Çevrenizde farklı mesleklerde çalışan tanıdıklarınızla randevu ayarlayın ve çocuđunuzun meslekleri yerinde gözlemlemesini sağlayın.



ANNE BABALAR OLARAK NELER YAPABİLİRSİNİZ?

3- Çocuğunuzun kendisini tanımasına katkı sağlayın. Örneğın; seni tanımlayan 5 özelliğı sırala veya en çok zorlandığın 5 şey nedir? gibi sorularla çocuğunuzun kendi özelliklerini düşünmesini sağlayın.



ANNE BABALAR OLARAK NELER YAPABİLİRSİNİZ?

4- Çocuğunuzda gözlemlediğiniz güçlü yönleri çocuğunuzla paylaşın.

5- Çocuğunuzla ileride nasıl bir yaşam tarzına sahip olmak istediği üzerine sohbet edin. Hayal ettiği standartlara ulaşması için bugün neler yapması gerektiğini belirleyin.

KAYNAKLAR

Eryılmaz, A. ve Mutlu, T. (2017). Yaşam boyu gelişim yaklaşımı perspektifinden kariyer gelişimi ve ruh sağlığı. *Psikiyatride Güncel Yaklaşımlar*, 9(2), 227-249.

Pişkin, M. (2012). Kariyer Gelişim Sürecini Etkileyen Faktörler. B. Yeşilyaprak, (Ed.). *Mesleki Rehberlik Ve Kariyer Danışmanlığı*. (S.43-73). Ankara: Pegem Yayınları.

Siyez, D.M. (2012). Gelişimsel Yaklaşımlar. Yeşilyaprak, B. (Ed.). *Mesleki Rehberlik Ve Kariyer Danışmanlığı*. (S.171-178). Ankara: Pegem Yayınları

Yeşilyaprak, B. (2011). *Mesleki Rehberlik ve Kariyer Danışmanlığı: Kuramdan Uygulamaya*, Ankara, PegemA.

https://orgm.meb.gov.tr/meb_iys_dosyalar/2021_09/03011848_YLKOKUL_SINIF_REHBERLYK_ETKYNLYKLERYYYY.pdf 09.09.2022 tarihinde erişilmiştir.

<http://www.antalyaozelegitim.com/blog/psikolojik-degerlendirme-ve-danisma/meslek-secimi-ilgi-ve-yetenek.html> 09.09.2022 tarihinde erişilmiştir.





Rehberlik Ve Psikolojik Danışma Hizmetleri Bölümü

